

Kotoutumislain uudistus nopeuttaa kotoutumista ja vahvistaa osallisuutta

Tiedotustilaisuus kotoutumislain kokonaisuudistuksesta

Työministeri Tuula Haatainen

7.10.2022



Työ- ja elinkeinoministeriö
Arbets- och näringsministeriet

Maahanmuuton merkitys kasvaa väestön ikääntyessä ja maailman muuttuessa



Väestö ikääntyy ja monimuotoistuu. Työllisten määrä kasvaa vain maahanmuuton kautta.

Maahanmuutolla kasvava merkitys osaavan työvoiman saatavuudelle, kilpailukyvyllä ja Suomen elinvoimalle.

Yhteiskunnassa ja työmarkkinoilla tarvittava osaaminen muuttuu.

Osallistuminen polarisoituu. Pulmina häirintä, syrjintä ja vihapuhe.

Suomeen muutetaan eri syistä ja eri ikäisinä, joten maahanmuuttajien tilanteet hyvin erilaisia.

Maahanmuuttajien työllistymisen haasteet: erityisesti naiset ja pakolaistaustaiset.

Eriarvoisuus näkyy aikuisten lisäksi lasten ja perheiden tilanteissa verrattuna suomalaistaustaisiin.

Maahanmuutto keskittyy kaupunkeihin. Asuinalueiden eriytyminen on hieman lisääntynyt.

- Maahanmuuttajien työllisyyden ja osallisuuden sekä hyvien väestösuhteiden edistäminen on entistä tärkeämpää.
- Kotoutumisen edistämistä on tehostettava ja kytkettävä työ osaksi muuta palvelujärjestelmän kehittämistä.

Maahanmuuttaneiden työllistymisessä parannettavaa

- Maahanmuuttaneiden työmarkkina-asema on heikompi kuin suomalaistaustaisilla.
- Erityisesti maahanmuuttajanaiset ovat laajasti työvoiman ulkopuolella.
- Myös pakolaistaustaisten työllisyysaste jää muita maahanmuuttaneita matalammalle tasolle, mutta nousee maassaolon myötä.
- Maahanmuuttaneiden matalampaa työllistymistä selittävät muun muassa kielitaitoon, koulutukseen, työkokemukseen ja tiedonsaantiin liittyvät haasteet, lasten hoitaminen kotona, syrjintä työmarkkinoilla sekä vähäiset suhteet valtaväestöön.



Selonteon esityksiä kotoutumislain kehittämiseksi



1. Kotoutumisen alkuvaiheen

erityispalveluiden kehitetään luomalla yhtenäinen **kotoutumisohjelma** työttömänä työnhakijana ja työvoiman ulkopuolella oleville maahanmuuttaneille sekä kansainvälistä suojelua saaville.

2. Maahanmuuttaneiden **työllisyyden** ja **osallisuuden** vahvistaminen yhteiskunnan kaikessa kehittämisessä ja erityisesti työllisyys- ja koulutuspolitiikassa, lapsi-, nuoriso- ja perhepolitiikassa, alue- ja kaupunkipolitiikassa sekä terveyden ja hyvinvoinnin edistämisessä.

3. Matalan kynnyksen **neuvonnan** ja **ohjauksen** saatavuuden parantaminen kaikille maahanmuuttaneille.

4. **Myös työhön** ja **opiskelemaan muuttaneiden** juurtumisen ja osallisuuden tukeminen.

5. **Työelämän vastaanottavuuden** ja hyvien **väestösuhteiden edistäminen**.

6. **Kumppanuuksien** ja **järjestöjen** roolin vahvistaminen.

Kotoutumista kehittämällä kaikki osaksi yhteiskuntaa

- Hallitus haluaa vahvistaa maahanmuuttaneiden osallisuutta ja rakentaa sujuvampia polkuja työelämään.
- Tavoitteena on myös edistää maahanmuuttaneiden terveyttä ja hyvinvointia ja lisätä yhdenvertaisuutta sekä vahvistaa hyviä väestösuhteita.
- Tehokkaat ja erilaiset tarpeet huomioivat kotoutumispalvelut ovat avainasemassa, jotta Suomeen juurtuminen on mahdollisimman helppoa.



Keskeisimmät uudistukset:

Esitys kytkee kotoutumisen edistämisen laajasti hallituskauden muihin uudistuksiin ja erityisesti työvoimapalvelu-uudistukseen, jonka myötä työvoimapalvelut siirtyvät kuntien vastuulle.

- Kunnat vastaavat sekä työnhakijoista että työvoiman ulkopuolella olevista maahanmuuttajista.
- Kotoutumispalveluiden työelämälähtöisyys kasvaa.

Kotoutumisen alkuvaiheen palvelukokonaisuus uudistuu:

- Uusi kunnan kotoutumishjelma on aiempaa selkeämpi kokonaisuus ja sisältää uusia palveluita.
- Tavoitetaan aiempaa laajempi kohderyhmä kotoutumispalveluihin.
- Myös työvoiman ulkopuolella oleville tarjotaan tavoitteellisempia ja työelämää lähempänä olevia palveluita.
- Viranomaisten välisellä yhteistyöllä saadaan tarjottua aiempaa monialaisempia palveluita maahanmuuttajille.



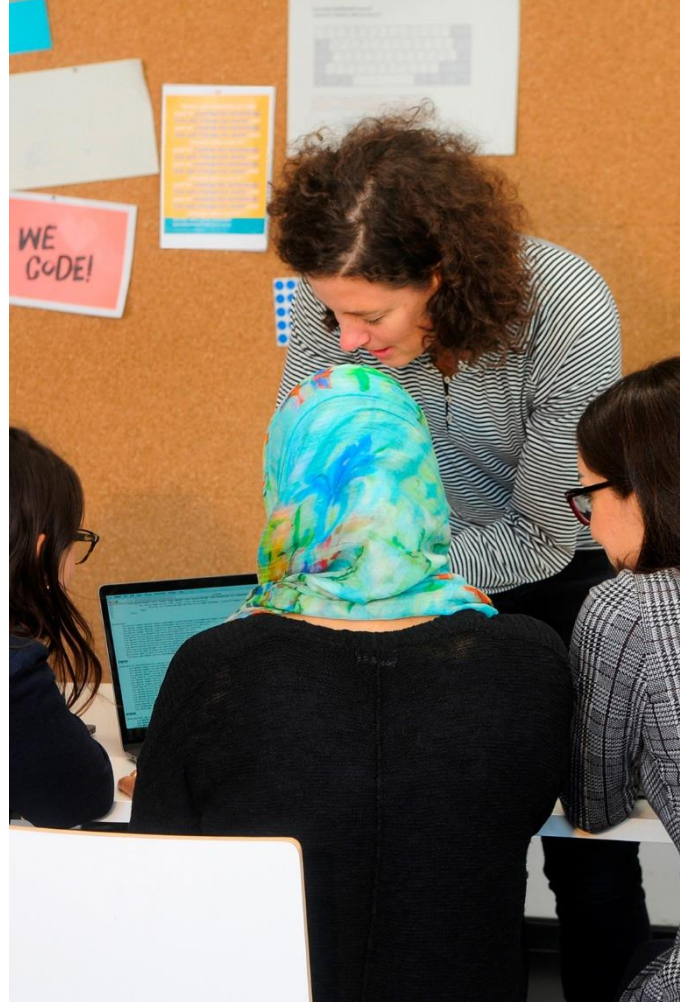
Nopeammalla kotoutumisella vahvempi polku työelämään

- Uudistus vahvistaa palveluiden yhtymäkohtia työelämään, mikä mahdollistaa nopeamman työllistymisen.
- Kotoutumiskoulutuksessa keskitytään aiempaa enemmän työllistymistä tukeviin valmiuksiin ja kielitaidon kehittymiseen.
- Suomalaisen yhteiskunnan tuntemuksen parantaminen tukee myös työllistymistä.
- Kotoutumishjelma mahdollistaa osaamisen kehittämisen myös omaehtoisilla opinnoilla.
- Kotoutumishjelmiin kuuluu on aina myös jatko-ohjaus kohti työelämää, yrittäjyyttä, koulutusta tai muita tarpeellisia palveluita.



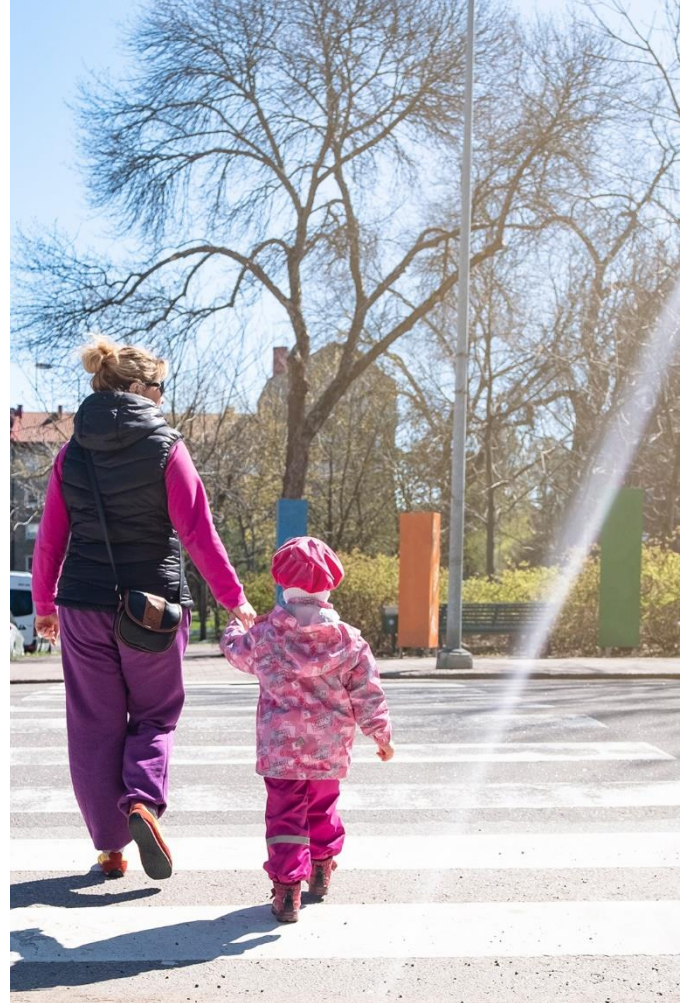
Palvelujärjestelmä, joka vastaa maahanmuuttaneiden tarpeita

- Lakiuudistus vahvistaa kotoutumisen alkuvaiheen palveluita, mutta parantaa maahanmuuttaneiden tarpeiden huomioimista myös yleisessä palvelujärjestelmässä.
- Kaikille Suomeen muuttaneille tarjotaan nykyistä kattavammin matalan kynnyksen ohjausta ja neuvontaa maahanmuuton syystä, elämäntilanteesta tai maassa asutusta ajasta riippumatta.
- Uudistus helpottaa maahanmuuttaneiden tavoittamista laajemmin kotoutumista edistävään toimintaan ja kullekin ryhmälle tarkoituksenmukaisiin palveluihin.



Kuntien vastuu kotoutumisen edistämisestä kasvaa

- Uudistus selkiyttää viranomaisvastuita ja vahvistaa monialaista yhteistyötä.
- Kokonaisvastuu kotoutumisen suunnittelusta ja edistämisestä kunnissa kasvaa entisestään, kun myös työllisyyspalvelut siirtyvät kuntien vastuulle TE2024-uudistuksessa.
- Palveluiden siirtäminen kuntien vastuulle lisää ymmärrystä asiakkaiden arjen haasteista sekä alueen mahdollisuuksista.
- Kunnat ja hyvinvointialueet tekevä yhteistyötä aina, kun asiakkaiden tarve niin vaatii.
- Järjestöjen roolia kotoutumisen edistämisessä vahvistetaan.



Maahanmuuttajanaiset mukaan yhteiskuntaan ja työelämään

- Kotona lapsia hoitavien vanhempien ja muiden työelämän ulkopuolella olevien tavoittaminen on tärkeää, jotta heille voidaan tarjota palveluita kielitaidon ja muun osaamisen vahvistamiseen.
 - Kotoutumispalveluilla on tutkitusti myönteisiä vaikutuksia myös maahanmuuttajien lasten kotoutumiselle, koulutukselle ja kielen oppimiselle.
 - Erityisesti maahanmuuttajanaisten kiinnittyminen yhteiskuntaan tukee lasten ja koko perheen hyvinvointia ja kotoutumista.
- Uudistus parantaa mahdollisuutta osallistua kotoutumissuunnitelman mukaisiin palveluihin osaaikaisesti niille vanhemmille, jotka saavat kotihoidon tukea.

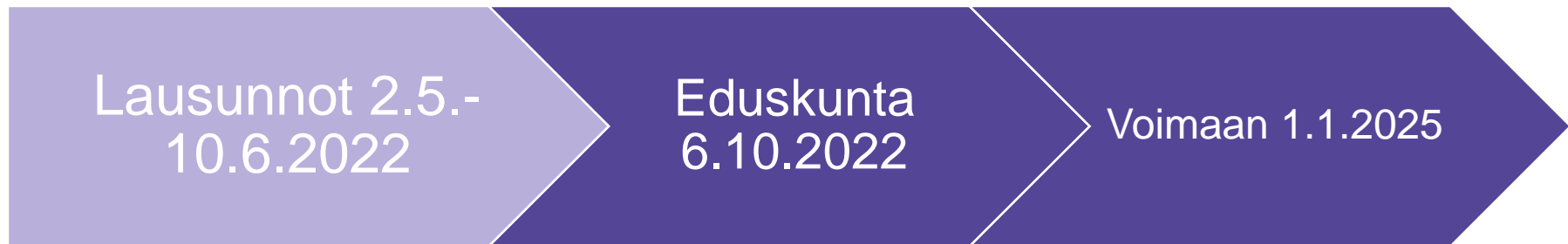


A woman with long brown hair tied back, wearing a blue work shirt and blue gloves, is focused on working with a long, shiny metal rod. She is in a factory or industrial setting, with various equipment and cables visible in the background. The lighting is soft, and the overall tone is professional and industrious.

Parempia kotoutumispalveluita isommalle joukolle

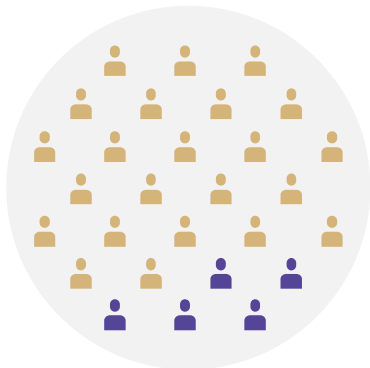
Maahanmuuttojohtaja Sonja Hämäläinen

Kotoutumislain kokonaisuudistuksen aikataulu



Uuden kotoutumislain on tarkoitus tulla voimaan samaan aikaan työvoimapalvelu-uudistuksen (TE2024) kanssa vuoden 2025 alussa.

Kotoutumista edistävien palveluiden kohderyhmät ja tärkeimmät palvelut



Kaikki maahanmuuttajat:

- perustietoa Suomesta
- matalan kynnyksen ohjaus- ja neuvontapalvelut
- yleiset julkiset palvelut



Osaamisen ja kotoutumisen palvelutarpeen arviointi ja kotoutumissuunnitelma laaditaan:

- työttömät työnhakijat
- kiintiöpakolaiset ja kansainvälistä suojelua saavat
- lasten kotihoidon tukea saavat
- alaikäisenä ilman huoltajaa tulleet
- muut suunnitelmaa tarvitsevat

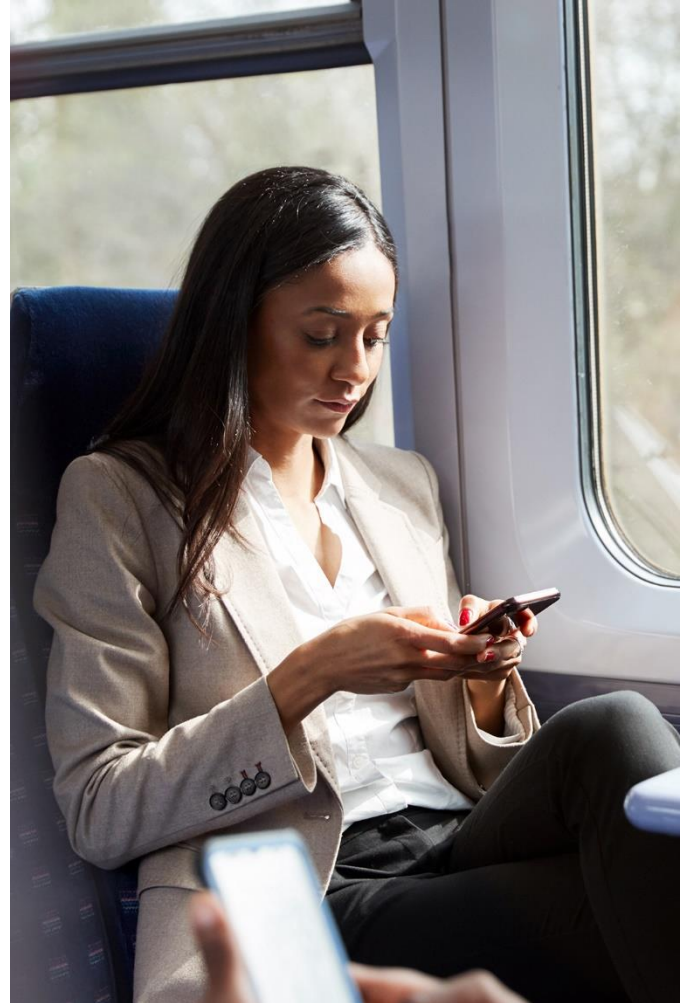
Kotoutumiskoulutus, yhteiskuntaorientaatio ja muut palvelut yksilöllisten tavoitteiden mukaan



**Kotoutuminen,
työllisyys,
osallisuus
yhteiskunnassa**

Ohjausta ja neuvontaa annetaan kaikille maahanmuuttaneille

- Matalan kynnyksen ohjausta ja neuvontaa annetaan kaikille Suomeen muuttaneille maahanmuuton perusteesta, elämäntilanteesta tai maassa asutusta ajasta riippumatta.
- Esitys lisäisi myös suomalaisen yhteiskunnan toiminnasta annettavaa tietoa ja parantaisi kaikkien kohderyhmien tavoittamista kotoutumista ja työllistymistä edistävään toimintaan ja tarkoituksenmukaisiin palveluihin.

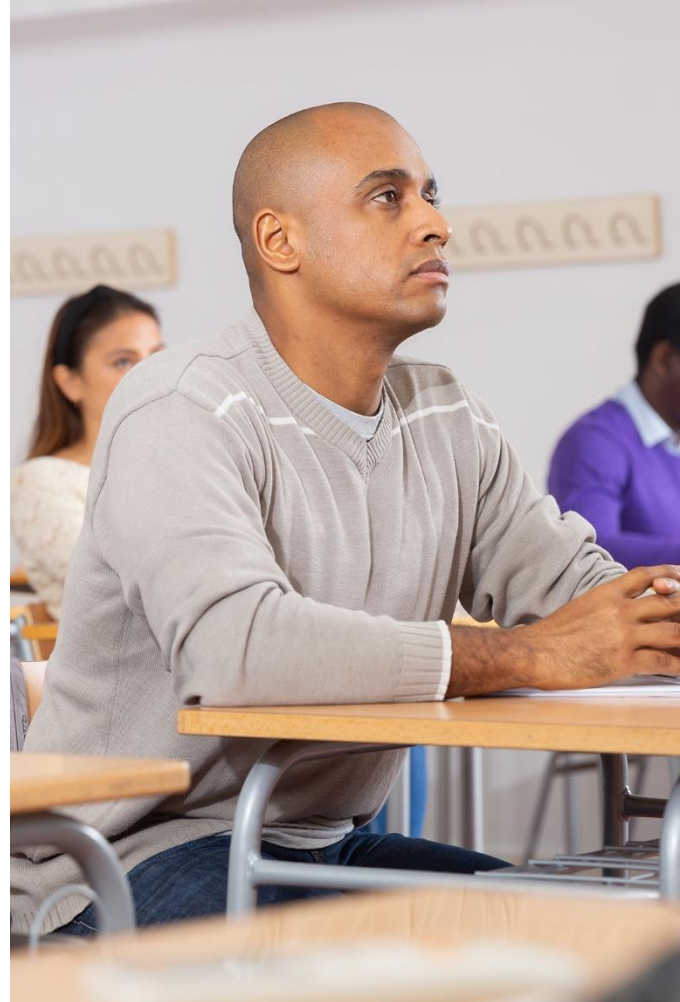


Kotoutumisen edistäminen on monialaista toimintaa

Kotoutumista edistäviä toimenpiteitä ja palveluja järjestetään:

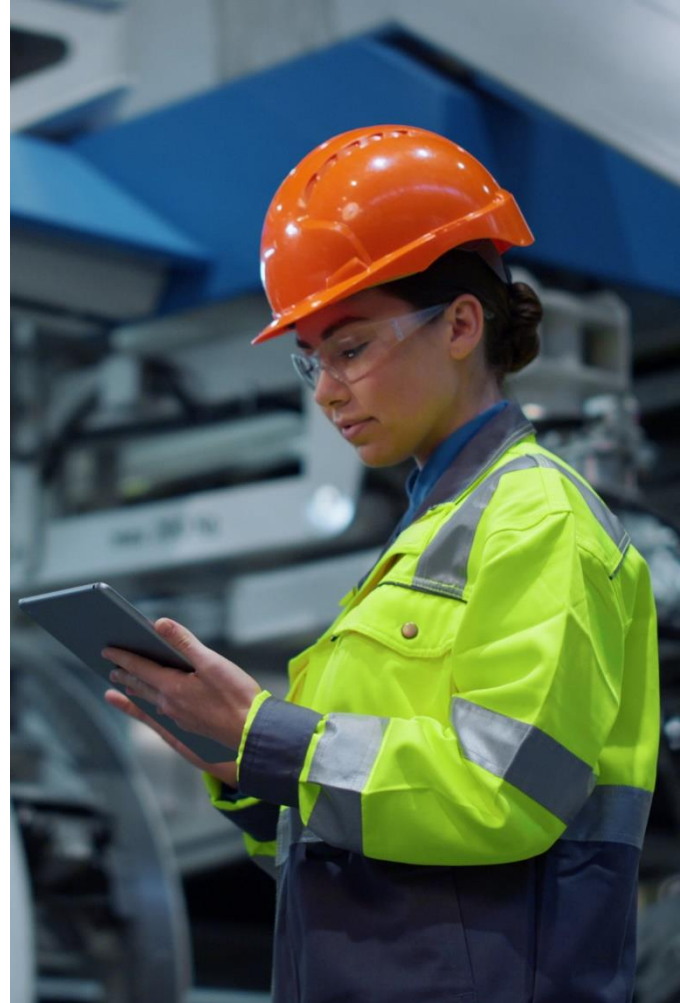
- 1) Osana kunnan kotoutumishjelmaa.
- 2) Muina kotoutumista edistävänä palveluina:
 - työvoimapalveluina,
 - muina kunnallisina peruspalveluina,
 - kansallisen koulutusjärjestelmän osana,
 - hyvinvointialueen sosiaali- ja terveystyöpalveluina,
 - KELAn palveluina ja
 - järjestöjen, yhdistysten tai yhteisöjen toimintana.

Viranomaisten välinen yhteistyö on tärkeää jatkossakin.



Kotoutumisohjelma tehostaa siirtymää töihin tai koulutukseen

- Lakiuudistus selkeyttää maahanmuuton alkuvaiheen palveluita uudella kunnan kotoutumisohjelmalla.
- Kunnan kotoutumisohjelmaan kuuluisivat seuraavat palvelut:
 - osaamisen ja kotoutumisen palvelutarpeen arviointi,
 - kotoutumissuunnitelma,
 - monikielinen yhteiskuntaorientaatio,
 - kotoutumiskoulutus ja kielitestausta,
 - muuta koulutusta ja palveluita sekä ohjausta ja neuvontaa
 - jatko-ohjaus työ- ja elinkeinoelämään, koulutukseen tai tarpeellisiin palveluihin.
- Huomioitava yhteistyömahdollisuudet elinkeinoelämän toimijoiden ja järjestöjen kanssa.
- Selkeät palvelupolut tukevat työllistymistä ja osallisuutta.



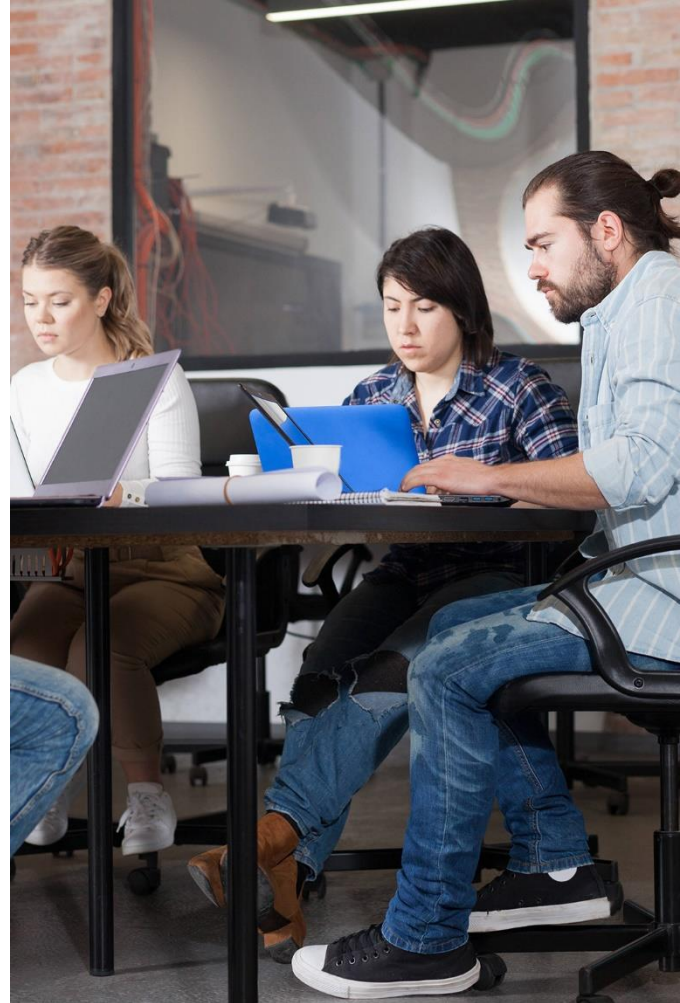
Yksilöllinen kotoutumissuunnitelma kotoutumisen tueksi

- Yksilöllinen sisältö sovittaisiin tarkemmin maahanmuuttajan kotoutumissuunnitelmassa, joka laadittaisiin jatkossa nykyistä useammille.
- Kotoutumissuunnitelman kesto olisi yksilöllinen.
 - Pääsääntöisesti kesto olisi enintään kaksi vuotta.
 - Uudistus tukee omaehtoisten opintojen suorittamista, vaikka kotoutumissuunnitelman kesto lyhenee.
 - Mikäli henkilö ei olisi työllistynyt kotoutumissuunnitelman päättyessä, työllistymistä edistävästä jatkotoimista sovittaisiin työllistymissuunnitelmalla, kuten nykyisinkin.
- Kokonaisuutena esitysten tavoite on nopeuttaa kotoutumista ja työllistymistä.



Tietopohjan vahvistaminen tukee kotoutumisen edistämistä

- Lakiuudistus vahvistaa kotoutumiseen liittyvää tietopohjaa ja sen seurantaan, jotta kotoutumisen edistäminen pohjautuu oikeaan tilannekuvaan.
- On tärkeä varmistaa kotoutumispalveluiden yhdenvertainen saatavuus ja vaikuttavuus, kun palveluiden järjestämisvastuu siirtyy kunnille ja hyvinvointialueille.
 - Kotoutumisen edistämisen suunnitteluun, kehittämiseen ja seurantaan osallistuvat myös valtio ja aluehallinto.
- KEHA- keskus ja ELY-keskukset tukevat kuntia kotoutumisen edistämisessä:
 - KEHA-keskus tukee valtakunnallisesti tietopohjan, osaamisen ja palveluiden kehittämistä ja yhteensovittamista.
 - KEHA-keskus antaa oikeudellista neuvontaa kunnille ja muille kotoutumisen toimijoille.
 - ELY-keskus tukee kuntia ja hyvinvointialueita alueellisesti.



Kunnat päättävät edelleen pakolaisten vastaanottamisesta

- Kunta päättäisi jatkossakin pakolaisten vastaanotosta ja tekisi siitä sopimuksen ELY-keskuksen kanssa.
- Kunta ja ELY-keskus sopisivat myös yksittäisen henkilön ohjaamisesta kuntapaikalle.
 - Kuntapaikoille ohjattaisiin jatkossa kiintiöpakolaiset ja haavoittuvassa asemassa olevat. Tunnistettaisiin laissa nykyinen käytäntö, että suuri osa muuttaa itsenäisesti tai vastaanottokeskuksen tukitoimia käyttäen kuntaan.
- Vastaanoton järjestelyissä keskeistä tehokas yhteistyö kunnan ja hyvinvointialueen kesken.



Edistetään ilman huoltajaa tulleiden lasten kotoutumista

- Alaikäisenä ilman huoltajaa tulleiden lasten ja nuorten palveluita vahvistetaan.
- Lasten edustajajärjestelmää kehitetään, jotta lasten etu voidaan turvata nykyistä paremmin.
- Hyvinvointialueen ja kunnan tulee tehdä yhteistyötä tukien nuorten aikuistumista tarvittaessa aina 25-ikävuoteen asti.



Hyvät väestösuhteet ja järjestöjen työ tukevat osallisuutta

- Järjestöjen, yhdistysten ja yhteisöjen toiminta edistää kotoutumista ja voi olla osa kunnan kotoutumishjelmaa.
- Hyvien väestösuhteiden vahvistaminen ehkäisee syrjintää ja segregaatiota sekä edistää yhdenvertaisuutta yksilöiden ja ryhmien välillä.
- Hyvien väestösuhteiden edistäminen olisi useiden eri viranomaisten tehtävä niin valtakunnallisella, alueellisella kuin paikallisellakin tasolla.





Kiitos!